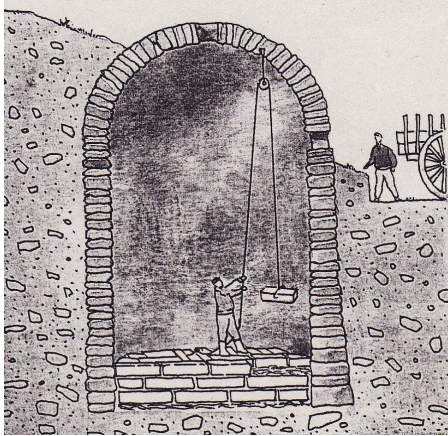


## ELS POUS DE GLAÇ



Quan prenem una beguda fresca o un gelat no som conscients de com antigament l'ésser humà també es beneficiava del gel.

La tecnologia ha transformat les antigues neveres (pous de glaç) en moderns frigorífics.

Avui molts productes duen una etiqueta on s'indica que cal consumir-los o conservar-los a una temperatura mínima determinada. Com s'ho deuriem fer en temps antics per a afrontar aquesta necessitat?

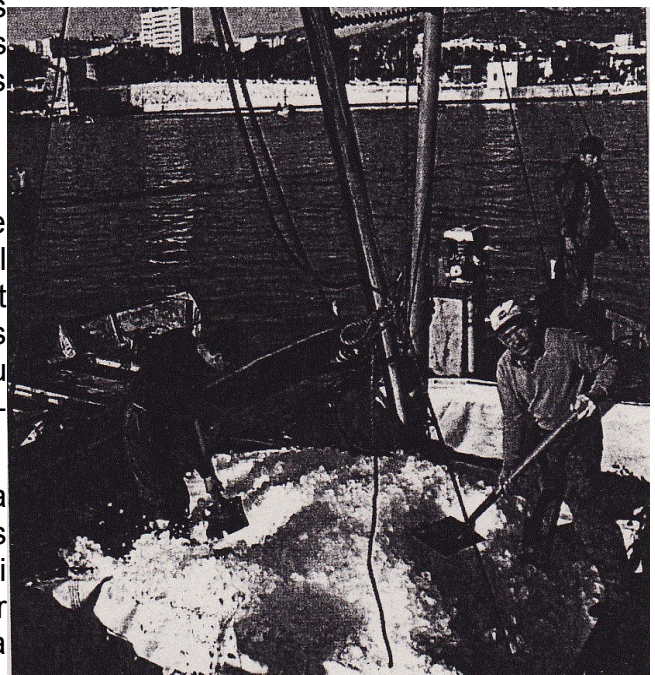
Antiguament els mitjans per a conservar i menjar detrmnats productes frescos eren molt limitats. Recorrien a recursos naturals com el gel o com la neu, que tan sols es donen en determinats indrets i en èpoqies concretes de l'any. Però l'enginy, la imaginació, la subsistència i fins i tot el caprici van fer que s'aprofités el gel per a tenir i conservar aliments en fresc. D'aqiest avantge, però, només es podein gaudir les classes més privilegiades. A les classes senzilles els tocava la part més difícil: aconseguir el gel, tallar-lo, emmagatzemar-lo i portar-lo a les cases i els palaus.

Els antics grecs ja aprofitaven la neu i el glaç. A la Xina i a l'Índis construïen pous de glaç i amb l'expansió de l'islam durant l'edat mitjana Europa va aprendre a conservar vitualles i a mantenir les begudes fresques amb el gel i la neu emmagatzemats en pous durant l'estació hivernal.

El gel deixa de ser un producte de luxe exclusiu de reis i nobles a partir del segle XVII, en què se'n popularitza el consum i es converteix en un article de primera necessitat. Va néixer així un negoci redible que va donar feina a moltes empreses rurals. Aquesta activitat va tenir molta rellevància a Catalunya durant els segles XVII, XVIII i XIX, i fins a l'any 1932 es va treballar al pou de l'Avençó al Vallés Oriental.

Els pous de glaç neixen a partir dels pous de neu o poue, que eren cavitats naturals a cel obert on s'emmagatzemava la neu procedent de les glaceres. La neu es recollia, es premsava i s'aixafava dins del pou. El pou s'aïllava i s'hi guardava la neu per consumir-la principalment a l'estiu.

Els pous de glaç eren excavacions fetes sota terra, generalment de forma circular, amb les parets de maçoneria o de maó. A terra, s'hi feia unacanaleta que servia per a desguassar l'aigua del desglaç. La porta, que s'orientava ala nord, era coberta de forma semiesfèrica.



La seva capacitat d'emmagatzematge es mesurava en cargues, una unitat de pes el valor de la qual variava segons les comarques. A Barcelona, Tarragona i Girona equivalia a 12 arroves, 312 lliures o 124 kg. A Lleida, en canvi, equivalia a 126kg. En un pou es podien arribar a encabir entre 300 i 400 cargues. A l'interior dels pous sa'pilaven els blocs de gel que provenien de basses naturals o artificials situades a prop dels rius, on l'aigua s'havia deixat glaçar fins un gruix de 15 a 20 cm. El glaç es tallava amb serres, s'agafava amb arpiots i es transportava amb carretons fins als pous. Allà s'empouava i entre les lloses es posava boll i palla per a evitar el contacte directe entre els blocs i millorar l'aïllament.

El pou tancat i aïllat conservava el glaç en molt bones condicions fins al moment de servir-lo als magatzems del pobles i les ciutats que el venien als consumidors.

**Després de llegir atentament el text, completa les qüestions següents:**

- 1.** Per què creus que la porta dels pous de glaç estava orientada al nord?
- 2.** A quants kg corresponen aproximadament 300 i 400 cargues?
- 3.** Explica o dibuixa que són uns arpiots.
- 4.** Què vol dir "boll"?
- 5.** Busca informació sobre els pous de glaç i fes un redactat de 8 – 10 línies.